

Анализ результатов проведения общественной экспертизы работы открытых студий с различными целевыми группами

Вариант 2

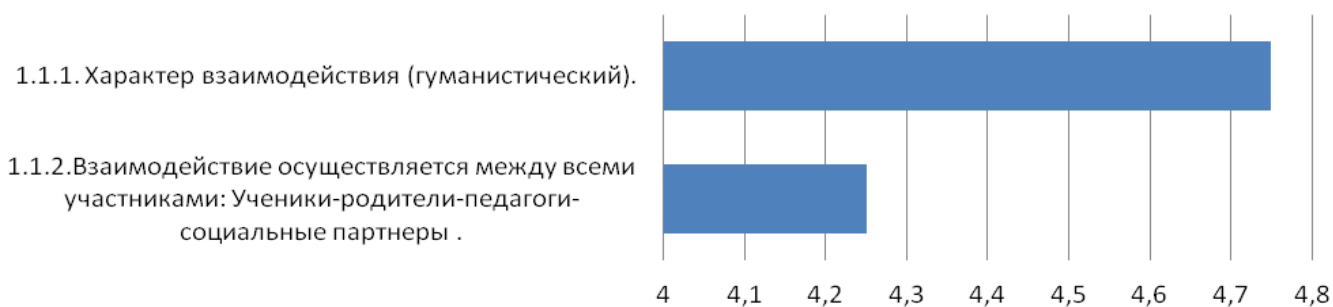
Оценивание показателя проводится по каждому показателю на основе 5- балльной шкалы. Подчеркните/или обведите балл.

Выборка – 100 чел., обучающиеся – 40 чел. родители – 20 чел. педагоги – 30 чел. партнеры-10 чел

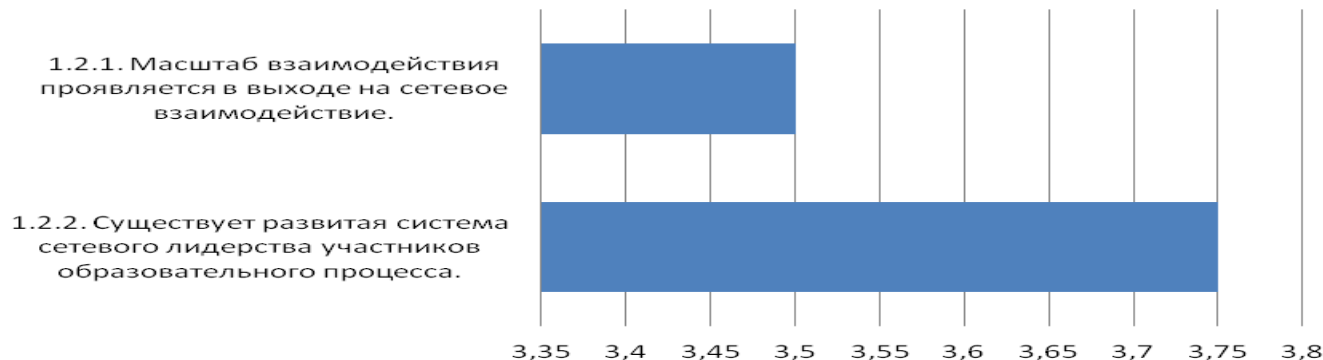
Экспертиза проводилась: ноябрь-декабрь 2017

I. Взаимодействие участников студий (качество взаимодействия)

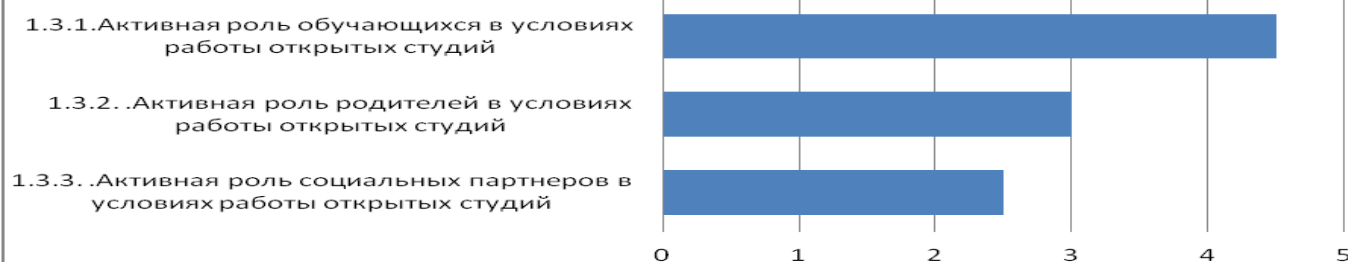
1.1. Изменение характера взаимодействий участников студий



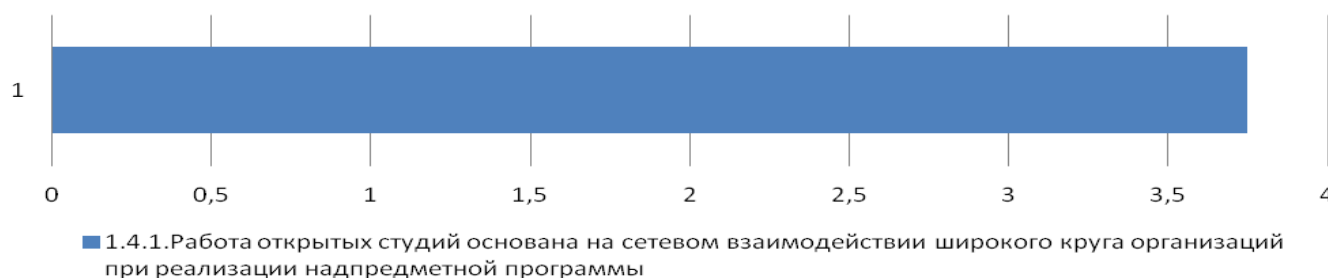
1.2. Изменение структуры взаимосвязей между участниками студий



1.3. Изменение ролей участников студий



1.4. Расширение партнерства



II. Качество образования

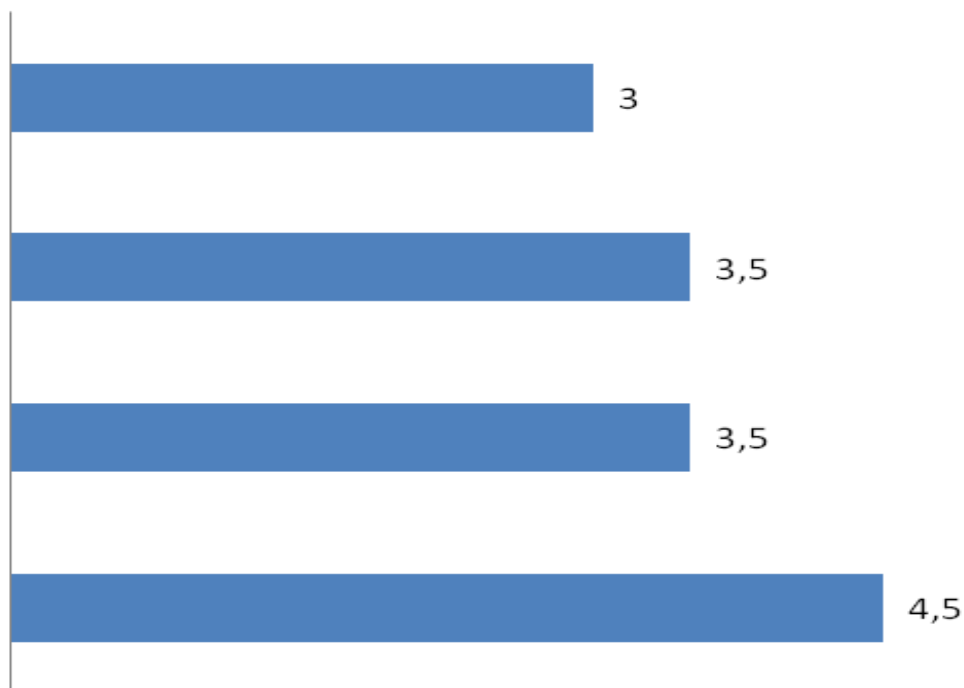
II. Качество образования

2.5. Повышение качества образования за счет привлечения высококвалифицированных кадров

2.6. Расширение образовательных возможностей, спектра образовательных услуг школы

2.7. Обновление образовательной программы в соответствии с Ф

2.5.1. Привлечение ученых, профессионалов, высококвалифицированных специалистов в областях, советующих профилю студий.



2.6.1. Интеграция основного и дополнительного образования за счет внеурочной деятельности и ОДОД, негосударственного образования, партнерства и т.д.

2.7.1. Посредством реализации студий выстроена система работы в соответствии с ФГОС ОО в части реализации системно-деятельностного подхода

2.8.1. Возможность выбора, построения и реализации индивидуального образовательного маршрута (для одаренных и талантливых детей и для массового школьника)

III. ИКТ-поддержка

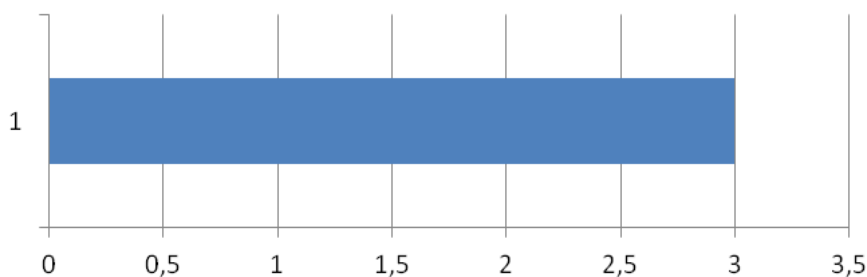
3.9. Развитие платформы взаимодействия участников средствами ИКТ

- 3.9.1. Создан информационно образовательный портал с интерактивными сервисами, обеспечивающими открытость и сетевое взаимодействие участников через обмен идеями, совместное принятие решений.



3.10. Применение современных образовательных технологий в условиях работы студий

- 3.10.1 Применение информационно-коммуникационных технологий позволяет выстраивать эффективную обратную связь между участниками



Полный сравнительный анализ будет проведен в январе 2018 года